

* ИНВЕСТИЦИОННЫЙ ПАСПОРТ

КРАСНОГВАРДЕЙСКОГО РАЙОНА РЕСПУБЛИКИ КРЫМ



Уважаемые инвесторы!

Приветствую Вас на официальных интернет страницах Администрации Красногвардейского района!

Представляю Вашему вниманию Инвестиционный паспорт Красногвардейского района, который разработан в целях создания благоприятного инвестиционного климата в Красногвардейском районе, повышения инвестиционной привлекательности путем предоставления информации заинтересованным юридическим и физическим лицам об условиях осуществления инвестиционной деятельности в районе.

Одна из стратегических задач района - создание комфортных условий для ведения бизнеса.

Я надеюсь, что представленный материал позволит Вам сделать правильный выбор и по достоинству оценить потенциал Красногвардейского района. Мы готовы сделать все, чтобы потенциальным инвесторам было выгодно и комфортно работать и развивать свой бизнес на территории района, готовы содействовать любым предпринимательским инициативам, направленным на размещение в районе современных предприятий, способных обеспечить рост производства продукции, создание новых рабочих мест, расширение налогооблагаемой базы.

Мы заинтересованы в развитии наших партнерских отношений и привлечений инвестиций в экономику, готовы к конструктивному диалогу.

Рассмотрим все Ваши идеи и инвестиционные предложения.

Будем рады честному и продуктивному сотрудничеству!

**С уважением,
Глава Администрации Красногвардейского района**

В.И. Грабован

Расстояние до
г. Москва
1729 км

ПЛОЩАДЬ
1766 км²

Красногвардейский район



Население
> 82,0 тысяч
человек

Расстояние до
г. Симферополя
68 км

Красногвардейский
район
Республики Крым

ИСТОРИЧЕСКАЯ СПРАВКА

Поселение Курман-Кемельчи, которое располагалось на территории современного пгт Красногвардейское, упоминается в «Списках населённых пунктов Российской империи» в 1865 г.

Впервые человек на территории современного Красногвардейского района появился в ново-каменном веке, т.е. 5-7 тыс. лет назад. Занимался охотой и скотоводством.

1874

Первая железнодорожная станция

1900

Открылась первая аптека

1923

В поселке впервые демонстрировался кинофильм

1924

Создана потребительская кооперация обеспечения населения

1925

Открылось первое сельскохозяйственное кредитное товарищество

1945

поселок Курман-Кемельчи переименован в Красногвардейское

2010

75 лет со дня основания Красногвардейского района

Природные ресурсы



Климат засушливый с умеренно мягкой зимой, имеет зимний период продолжительностью несколько меньше 2,5 месяцев



Равнинность рельефа позволяет проводить на всех массивах необходимый комплекс полевых работ для выращивания всех районированных сельхозкультур



Красногвардейский район располагает водными ресурсами. Районная гидросеть представлена реками - Салгир и Бурульча, а также Северо-Крымским каналом



На территории Красногвардейского района имеются 7 месторождений по добыче пильных известняков и 8 термальных скважин

Благоприятные природно-климатические условия, способствующие интенсивному развитию сельскохозяйственного производства

Наличие минерально-сырьевых ресурсов

Выгодное географическое положение района

Наличие площадей плодородных земель, пригодных для сельскохозяйственного производства

Наличие территорий для жилищного строительства

КОНКУРЕНТНЫЕ ПРЕИМУЩЕСТВА

Развитый сектор малого предпринимательства в торговой сфере

Развитая транспортная сеть как внутри района, так и с другими населенными пунктами за ее пределами

Наличие природных ресурсов для организации отдыха и рекреационной деятельности

Развитая пищевая промышленность, ориентированная на переработку сельскохозяйственного сырья, продуктов животноводства и растениеводства



*

СОЦИАЛЬНО-ЭКОНОМИЧЕСКОЕ РАЗВИТИЕ

Среднемесячная
заработная плата
работников

36,8
тыс. руб.



86,2% к
среднереспу
бликанскому
уровню

- в промышленных организациях -
40,5 тыс. руб. (87,9% к
среднереспубликанскому уровню)

- в организациях сельского
хозяйства – **45,9** тыс. руб.
(126,1% к
среднереспубликанскому уровню)



Объем отгруженных товаров
собственного производства,
выполненных работ и услуг по
всем видам экономической
деятельности

16581,1
млн. руб.

1,9
млрд. руб.
(+5% к 2021 году)

Оборот
розничной
торговли

2112,9
млн. руб.

Уровень
безработицы

0,65%

Численность
трудоспособного
населения

39,9 тыс.чел.



*

Инвестиции

Объем
инвестиций в
основной капитал
на 1 человека

Объем инвестиций в основной капитал,
осуществляемые организациями

1582,7 млн. руб.

19,086

тыс. руб.

122,1%

к 2021 году

Реализация инвестиционных
проектов в рамках СЭЗ: 19
договоров на общую сумму
678,95 млн. руб.

**8 реализуемых
проектов:**

АО «КФХ»
1218,4
млн. руб.
(2 проекта)



АО «Дружба
Народов Нова»
132,4 млн. руб.



ООО «Крым агро
цех 81,4 млн.
руб. (4 проекта)



ООО «ЭКО ФУД КРЫМ»
50,5 млн.руб.

*Инвестиционный потенциал

Приоритетные направления инвестирования

АГРОПРОМЫШЛЕННЫЙ КОМПЛЕКС

- развитие предприятий по производству и переработке сельскохозяйственной продукции и получению конечного продукта на основе местного сырья
- вовлечение в оборот неиспользуемых сельскохозяйственных угодий
- строительство мощностей по хранению и переработке сельскохозяйственной продукции
- использование свободных производственных площадей для инвестирования.
- модернизация и техническое перевооружения существующих предприятий, сокращение издержек производства



РАЗВИТИЕ КОМПЛЕКСА ОБЪЕКТОВ СОЦИАЛЬНОГО И КУЛЬТУРНОГО НАЗНАЧЕНИЯ

- * строительство, реконструкция объектов социальной инфраструктуры и культурных объектов



РАЗВИТИЕ СЕКТОРА МАЛОГО БИЗНЕСА, ИНДИВИДУАЛЬНОГО ПРЕДПРИНИМАТЕЛЬСТВА



РАЗВИТИЕ ЖИЛИЩНО - КОММУНАЛЬНОЙ СФЕРЫ И ЭНЕРГЕТИЧЕСКОЙ ИНФРАСТРУКТУРЫ

- жилищное строительство
- модернизация, реконструкция и строительство тепловых, водопроводных сетей
- благоустройство общественных и дворовых территорий
- модернизация систем электроснабжения и наружного освещения
- строительство КОС



РАЗВИТИЕ ДОРОЖНОЙ И ТРАНСПОРТНОЙ ИНФРАСТРУКТУРЫ

- * модернизация действующих и строительство новых инфраструктурных объектов



* ИНВЕСТИЦИОННЫЕ ПЛОЩАДКИ

Инвестиционная площадка № 5 с. Котельниково

Местоположение:

Котельниковское сельское поселение,
с. Котельниково,
за границами населенных пунктов

- расстояние до ближайшей узловой станции ж/д «Ефремовская» - 16,5 км
- расстояние до ближайшей трассы Республиканского значения: 35А-002 (граница-Джанкой-Симферополь -Ялта - 17км,
- расстояние до ближайшей трассы Федерального значения: «Таврида» - 48 км
- расстояние до ближайшего морского порта Евпатория - 92 км
- Расстояние до ближайшего аэропорта Симферополь - 59 км.



<i>Характеристика участка</i>	Площадь, га	28,17
	Форма передачи в пользование	аренда
	Годовая арендная плата за земельный участок, руб.	89 196.10
	Форма собственности	муниципальная
	Вид разрешенного использования земельного участка	Сельскохозяйственное использование
<i>Инженерная инфраструктура</i>	Электроснабжение	Расстояние до ближайшей рабочей точки подключения - 2,9 км. Свободная мощность - 2288.00 кВт
	Газоснабжение	Возможность подключения отсутствует
	Водоснабжение	ГУП РК "Вода Крыма". Информацию о свободной мощности и ближайшей точке подключения необходимо уточнять
	Водоотведение	Отсутствуют централизованные сети водоотведения

*ИНВЕСТИЦИОННЫЕ ПЛОЩАДКИ

Инвестиционная площадка № 4 с. Котельниково

Местоположение:

Котельниковское сельское поселение,
с. Котельниково,
за границами населенных пунктов

- расстояние до ближайшей узловой станции ж/д «Элеваторная» - 18 км
- расстояние до ближайшей трассы Республиканского значения: 35А-001 (граница-Армянск-Джанкой-Феодосия-Керчь) - 14 км,
- расстояние до ближайшей трассы Федерального значения: «Таврида» - 55 км
- расстояние до ближайшего морского порта Евпатория - 88 км
- Расстояние до ближайшего аэропорта Симферополь - 54 км.



<i>Характеристика участка</i>	Площадь, га	13,18
	Форма передачи в пользование	аренда
	Годовая арендная плата за земельный участок, руб.	37106,43
	Форма собственности	муниципальная
	Вид разрешенного использования земельного участка	Сельскохозяйственное использование
<i>Инженерная инфраструктура</i>	Электроснабжение	Расстояние до ближайшей рабочей точки подключения - 6,82 км. Свободная мощность - 2296,0 кВт . Центром питания является ПС 35 кВ Стахановка
	Газоснабжение	Возможность подключения отсутствует
	Водоснабжение	ГУП РК "Вода Крыма". Информацию о свободной мощности и ближайшей точке подключения необходимо уточнять
	Водоотведение	Отсутствуют централизованные сети водоотведения

*ИНВЕСТИЦИОННЫЕ ПЛОЩАДКИ

Инвестиционная площадка № 3 с. Котельниково

Местоположение:

Котельниковское сельское поселение,
с. Котельниково,
за границами населенных пунктов

- расстояние до ближайшей узловой станции ж/д «Элеваторная» - 17,3 км
- расстояние до ближайшей трассы Республиканского значения: 35А-001 (граница-Армянск-Джанкой-Феодосия-Керчь) - 13 км,
- расстояние до ближайшей трассы Федерального значения: «Таврида» - 55 км
- расстояние до ближайшего морского порта Евпатория - 88 км
- Расстояние до ближайшего аэропорта Симферополь - 55 км.



<i>Характеристика участка</i>	Площадь, га	2,73
	Форма передачи в пользование	аренда
	Годовая арендная плата за земельный участок, руб.	7680,64
	Форма собственности	муниципальная
	Вид разрешенного использования земельного участка	Сельскохозяйственное использование
<i>Инженерная инфраструктура</i>	Электроснабжение	Расстояние до ближайшей рабочей точки подключения - 6,82 км. Свободная мощность - 2296,0 кВт . Центром питания является ПС 35 кВ Стахановка
	Газоснабжение	Возможность подключения отсутствует
	Водоснабжение	ГУП РК "Вода Крыма". Информацию о свободной мощности и ближайшей точке подключения необходимо уточнять
	Водоотведение	Отсутствуют централизованные сети водоотведения

*ИНВЕСТИЦИОННЫЕ ПЛОЩАДКИ

Инвестиционная площадка № 2 с. Котельниково

Местоположение:

Котельниковское сельское поселение,
с. Котельниково,
за границами населенных пунктов

- расстояние до ближайшей узловой станции ж/д «Элеваторная» - 18,0 км
- расстояние до ближайшей трассы Республиканского значения: 35А-001 (граница-Армянск-Джанкой-Феодосия-Керчь) - 13,5 км,
- расстояние до ближайшей трассы Федерального значения: «Таврида» - 45 км
- расстояние до ближайшего морского порта Евпатория - 88 км
- Расстояние до ближайшего аэропорта Симферополь - 48 км.



<i>Характеристика участка</i>	Площадь, га	2,11
	Форма передачи в пользование	аренда
	Годовая арендная плата за земельный участок, руб.	5955,0
	Форма собственности	муниципальная
	Вид разрешенного использования земельного участка	Сельскохозяйственное использование
<i>Инженерная инфраструктура</i>	Электроснабжение	Расстояние до ближайшей рабочей точки подключения - 6,82 км. Свободная мощность - 2296,0 кВт . Центром питания является ПС 35 кВ Стахановка
	Газоснабжение	Возможность подключения отсутствует
	Водоснабжение	ГУП РК "Вода Крыма". Информацию о свободной мощности и ближайшей точке подключения необходимо уточнять
	Водоотведение	Отсутствуют централизованные сети водоотведения

*ИНВЕСТИЦИОННЫЕ ПЛОЩАДКИ

Инвестиционная площадка № 1 с. Котельниково

Местоположение:

Котельниковское сельское поселение,
с. Котельниково,
за границами населенных пунктов

- расстояние до ближайшей узловой станции ж/д «Ефремовская» - 16 км
- расстояние до ближайшей трассы Республиканского значения: 35А-002 (граница-Джанкой-Симферополь-Ялта) - 18 км,
- расстояние до ближайшей трассы Федерального значения: «Таврида» - 50 км
- расстояние до ближайшего морского порта Евпатория - 93 км
- Расстояние до ближайшего аэропорта Симферополь - 53 км.



<i>Характеристика участка</i>	Площадь, га	43,32
	Форма передачи в пользование	аренда
	Годовая арендная плата за земельный участок, руб.	121984,90
	Форма собственности	муниципальная
	Вид разрешенного использования земельного участка	Сельскохозяйственное использование

<i>Инженерная инфраструктура</i>	Электроснабжение	Расстояние до ближайшей рабочей точки подключения - 8,49 км. Свободная мощность - 2296,0 кВт . Центром питания является ПС 35 кВ Стахановка
	Газоснабжение	Возможность подключения отсутствует
	Водоснабжение	ГУП РК "Вода Крыма". Информацию о свободной мощности и ближайшей точке подключения необходимо уточнять
	Водоотведение	Отсутствуют централизованные сети водоотведения

*ИНВЕСТИЦИОННЫЕ ПЛОЩАДКИ

Инвестиционная площадка в с. Александровка

Местоположение:

Александровское сельское поселение,
с. Александровка,
за границами населенных пунктов

- расстояние до ближайшей узловой станции ж/д «Элеваторная» - 18 км
- расстояние до ближайшей трассы Республиканского значения: 35А-001 (граница-Армянск-Джанкой-Феодосия-Керчь) - 14 км,
- расстояние до ближайшей трассы Федерального значения: «Таврида» - 55 км
- расстояние до ближайшего морского порта Евпатория - 88 км
- Расстояние до ближайшего аэропорта Симферополь - 54 км.



<i>Характеристика участка</i>	Площадь, га	73,75
	Форма передачи в пользование	аренда
	Годовая арендная плата за земельный участок, руб.	90155,10
	Форма собственности	государственная
	Вид разрешенного использования земельного участка	Сельскохозяйственное использование
<i>Инженерная инфраструктура</i>	Электроснабжение	Расстояние до ближайшей рабочей точки подключения - 2 км. Свободная мощность - 17663,0 кВт . ТП 110 кВ Александровка (Красногвардейский р-н, с. Алексадровка)
	Газоснабжение	Тип давления: среднее. Расстояние до ближайшей рабочей точки подключения - 10 км, Свободная мощность - 6360,0 м3/час. ГРС "Клепинино" (Красногвардейский р-н, Клепининское СП)
	Водоснабжение	Расстояние до ближайшей рабочей точки подключения - 2,0 км. Свободная мощность - 1728,0 м3/сутки. Скважина (Красногвардейский р-н, с. Александровка, ул. Юбилейная, д.57)
	Водоотведение	Отсутствуют централизованные сети водоотведения

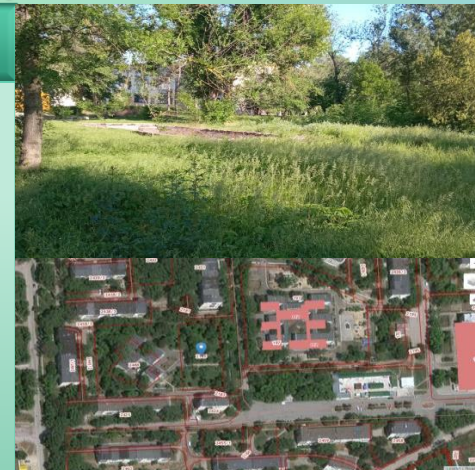
*ИНВЕСТИЦИОННЫЕ ПЛОЩАДКИ

Инвестиционная площадка № 2 в с. Восход

Местоположение:

Восходненское сельское поселение,
с. Восход, ул. Гагарина

- расстояние до ближайшей узловой станции ж/д «Урожайная» - 10 км
- расстояние до ближайшей трассы Республиканского значения: 35А-002 (граница-Джанкой-Симферополь-Ялта) - 6,5 км,
- расстояние до ближайшей трассы Федерального значения: «Таврида» - 35 км
- расстояние до ближайшего морского порта Севастополь - 149 км
- Расстояние до ближайшего аэропорта Симферополь - 67 км.



<i>Характеристика участка</i>	Площадь, га	0,30
	Форма передачи в пользование	аренда
	Годовая арендная плата за земельный участок, руб.	197787,64
	Форма собственности	муниципальная
	Вид разрешенного использования земельного участка	Магазины
<i>Инженерная инфраструктура</i>	Электроснабжение	Расстояние до ближайшей рабочей точки подключения - 0,6 км. Свободная мощность - 732,0 кВт. Центром питания является ТП 35 кВ Восход
	Газоснабжение	Возможность подключения отсутствует
	Водоснабжение	Расстояние до ближайшей рабочей точки подключения - 0,7 км. Свободная мощность - 1357,0 м3/сутки. Скважина. Красногвардейский р-н, с. Восход, ул. Северная, 1.
	Водоотведение	Расстояние до ближайшей рабочей точки подключения - 0,5 км. Свободная мощность - 3600,0 кВт. Согласно данным открытых источников КНС расположена в с. Восход, ул. Юбилейная, д. 6.

По границе земельного участка расположен ОКС водоснабжения, водопровод.

*ИНВЕСТИЦИОННЫЕ ПЛОЩАДКИ

Инвестиционная площадка № 3 в с. Восход

Местоположение:

Восходненское сельское поселение,
с. Восход, ул. Северная

- расстояние до ближайшей узловой станции ж/д «Урожайная» - 9 км
- расстояние до ближайшей трассы Республиканского значения: 35А-002 (граница-Джанкой-Симферополь-Ялта) - 7 км,
- расстояние до ближайшей трассы Федерального значения: «Таврида» - 70 км
- расстояние до ближайшего морского порта Евпатория - 113 км
- Расстояние до ближайшего аэропорта Симферополь - 67 км.



<i>Характеристика участка</i>	Площадь, га	2,99
	Форма передачи в пользование	аренда
	Годовая арендная плата за земельный участок, руб.	1450614,19
	Форма собственности	муниципальная
	Вид разрешенного использования земельного участка	Производственная деятельность
<i>Инженерная инфраструктура</i>	Электроснабжение	Расстояние до ближайшей рабочей точки подключения - 0,7 км. Свободная мощность - 700,0 кВт. Центром питания является ТП 35 кВ Восход
	Газоснабжение	Возможность подключения отсутствует. Отсутствуют централизованные сети газоснабжения
	Водоснабжение	Расстояние до ближайшей рабочей точки подключения - 0,5 км. Свободная мощность - 1344,0 м3/сутки. Скважина. Красногвардейский р-н, с. Восход, ул. Северная.
	Водоотведение	Расстояние до ближайшей рабочей точки подключения - 0,5 км. Свободная мощность - 3600,0 кВт. КНС с. Восход, ул. Северная.

По границе земельного участка расположен водопровод (ОКС водоснабжения, ОКС водоотведения). Земельный участок расположен в зоне с особыми условиями использования территории - санитарно-защитная зона, санитарный разрыв.

*ИНВЕСТИЦИОННЫЕ ПЛОЩАДКИ

Инвестиционная площадка в с. Восход

Местоположение:

Восходненское сельское поселение,
с. Восход, ул. Северная

- расстояние до ближайшей узловой станции ж/д «Урожайная» - 10 км
- расстояние до ближайшей трассы Республиканского значения: 35А-002 (граница-Джанкой-Симферополь-Ялта) - 6,5 км,
- расстояние до ближайшей трассы Федерального значения: «Таврида» - 35 км
- расстояние до ближайшего морского порта Евпатория - 112 км
- Расстояние до ближайшего аэропорта Симферополь - 67 км.



<i>Характеристика участка</i>	Площадь, га	6,20
	Форма передачи в пользование	аренда
	Годовая арендная плата за земельный участок, руб.	6196,60
	Форма собственности	муниципальная
	Вид разрешенного использования земельного участка	Сельскохозяйственное использование

<i>Инженерная инфраструктура</i>	Электроснабжение	Расстояние до ближайшей рабочей точки подключения - 4,30 км. Свободная мощность - 3562,0 кВт. Центром питания является ПС 35 кВ Зуя.
	Газоснабжение	Возможность подключения отсутствует.
	Водоснабжение	Возможность подключения отсутствует
	Водоотведение	Отсутствуют централизованные сети водоотведения

Земельный участок расположен в зоне с особыми условиями использования территории - охранный зона инженерных коммуникаций, зона охраны искусственных объектов (реестровый номер 90:00-6.4). Земельный участок расположен в зоне с особыми условиями использования территории - санитарно-защитная зона, санитарный разрыв. Земельный участок расположен в зоне с особыми условиями использования территории - зона публичного сервитута, прочие зоны с особыми условиями использования территории (реестровый номер 90:00-6.213).

*ИНВЕСТИЦИОННЫЕ ПЛОЩАДКИ

Инвестиционная площадка в с. Климово

Местоположение:

Восходненское сельское поселение,
с. Климово, ул. Первомайская

- расстояние до ближайшей узловой станции ж/д «Урожайная» - 18 км
- расстояние до ближайшей трассы Республиканского значения: 35А-002 (граница-Джанкой-Симферополь-Ялта) - 15 км,
- расстояние до ближайшей трассы Федерального значения: «Таврида» - 93 км
- расстояние до ближайшего морского порта Евпатория - 112 км
- Расстояние до ближайшего аэропорта Симферополь - 76 км.



<i>Характеристика участка</i>	Площадь, га	5,95
	Форма передачи в пользование	аренда
	Годовая арендная плата за земельный участок, руб.	239306,58
	Форма собственности	муниципальная
	Вид разрешенного использования земельного участка	Обеспечение сельскохозяйственного производства

<i>Инженерная инфраструктура</i>	Электроснабжение	Расстояние до ближайшей рабочей точки подключения - 0,5 км. Свободная мощность - 1813,0 кВт. Центром питания является ТП 35 кВ Климово.
	Газоснабжение	Возможность подключения отсутствует
	Водоснабжение	Расстояние до ближайшей рабочей точки подключения - 0,6 км. Свободная мощность - 1563,0 м3/сутки. Согласно данным открытых источников скважина расположена в с. Климово, ул. Красноармейская.
	Водоотведение	Отсутствуют централизованные сети водоотведения

Земельный участок находится в зоне с особыми условиями территории - санитарнозащитная зона, санитарный разрыв.

*ИНВЕСТИЦИОННЫЕ ПЛОЩАДКИ

Инвестиционная площадка в с. Новозуевка

Местоположение:

Амурское сельское поселение,
с. Новозуевка, ул. Чикаренко, 76

- расстояние до ближайшей узловой станции ж/д «Урожайная» - 6 км
- расстояние до ближайшей трассы Республиканского значения: 35А-002 (граница-Джанкой-Симферополь-Ялта) - 3 км,
- расстояние до ближайшей трассы Федерального значения: «Таврида» - 35 км
- расстояние до ближайшего морского порта Евпатория - 85 км
- Расстояние до ближайшего аэропорта Симферополь - 37 км.



Характеристика участка	Площадь, га	5,74
	Форма передачи в пользование	аренда
	Годовая арендная плата за земельный участок, руб.	80716,78
	Форма собственности	муниципальная
	Вид разрешенного использования земельного участка	Садоводство

Инженерная инфраструктура	Электроснабжение	Расстояние до ближайшей рабочей точки подключения - 6,27 км. Свободная мощность - 997,0 кВт. Центром питания является ПС 35кВ Октябрьская.
	Газоснабжение	Возможность подключения отсутствует
	Водоснабжение	Расстояние до ближайшей рабочей точки подключения - 0,10 км. Информацию о свободной мощности необходимо уточнять.
	Водоотведение	Возможность подключения отсутствует

*** Успешные реализуемые инвестиционные проекты на территории Красногвардейского района**

N п/п	Инвестиционный проект	Сельское поселение, на территории которого реализуется инвестиционный проект	Реквизиты соглашения		Наименование инвестора	Планируемый объем инвестиций, млн. руб.
			номер	дата		
1	«Строительство овощехранилища»	Амурское сельское поселение	403	03.11.2022	ООО «ЭКО ФУД КРЫМ»	50,5
2	«Строительство фруктохранилища с холодильниками на 15 000 тонн с регулируемой газовой средой в с. Петровка Красногвардейского района»	Петровское сельское поселение	126	25.11.2016	АО «КРЫМСКАЯ ФРУКТОВАЯ КОМПАНИЯ»	1100,0
3	«Организация территории и закладки яблоневого сада на общей площади 44,0388 га»	Петровское сельское поселение	-	-	АО «КРЫМСКАЯ ФРУКТОВАЯ КОМПАНИЯ»	118,4
4	Строительство коровника на 240 голов, корпус № 4	Калининское сельское поселение	-	-	ООО «Крым агро цех»	60,0
5	Строительство навеса № 4 для телят (12X30) S-432	Калининское сельское поселение	-	-	ООО «Крым агро цех»	4,2
6	Строительство навеса для фуражных коров на 240 голов	Калининское сельское поселение	-	-	ООО «Крым агро цех»	16,6
7	Строительство навеса для фуражных коров после отёла	Калининское сельское поселение	-	-	ООО «Крым агро цех»	0,6
8	«Строительство очистных сооружений»	Красногвардейское сельское поселение	-	-	АО «Дружба народов Нова»	132,4

* МАЛОЕ ПРЕДПРИНИМАТЕЛЬСТВО

Число субъектов
МСП



2632

По видам деятельности



Промышленность



Сельское хозяйство



Строительство



Оптовая и розничная
торговля

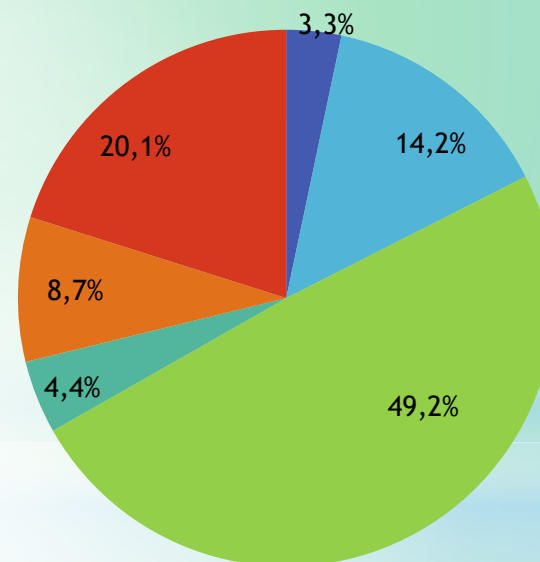


Транспорт



Прочие виды

Структура МСП по сферам деятельности, %



* Потребительский рынок товаров и услуг

Количество
предприятий
розничной торговли



391

Оборот розничной торговли



2112,9
млн. руб.

Общественное
питание



Бытовое
обслуживание

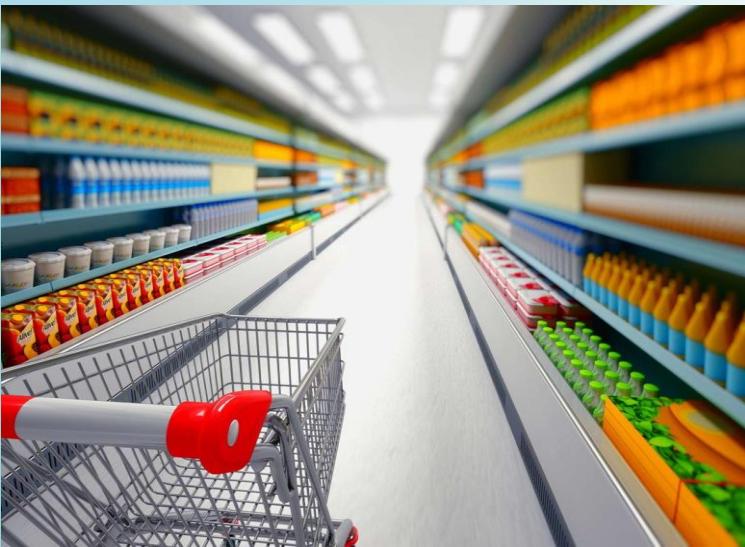
Обеспеченность
населения торговыми
площадями
на 1 тыс. чел.



Объем всех продовольственных товаров

3
место
среди районов
Республики
Крым

3151,2
млн. руб.



* Пищевая и перерабатывающая промышленность

Ведущие предприятия: АО «Дружба народов Нова», ИП «Качура», ООО «Крымский молочник», ООО «Мясокомбинат «Дружба народов», ООО «СП Октябрьское»

Производство продукции в 2022 году, тонн



3503,5

Свинина парная,
остывшая или
охлажденная



2746,1

Изделия колбасные



57604,6

Мясо и субпродукты
с/х птицы



191,14

Сыры



11032,52

Молоко,
переработанное на
пищевую продукцию



1607,5

Изделия
хлебобулочные



4993,5

Полуфабрикаты
мясные



12464,8

Мука



46,3

Кондитерские
изделия



1484,73

Продукты
кисломолочные



858,87

Корма готовые для
с/х животных

*Сельское хозяйство

Производство валовой продукции сельского хозяйства составляет 10096,2 млн. руб., в т.ч. продукция животноводства - 5000,3 млн. руб., продукция растениеводства – 5096,2 млн. руб.

Число
предприятий



52

100% к
уровню
2021 года

Производство основных видов продукции во всех
категориях хозяйств, тыс. тонн



Зерно



Картофель



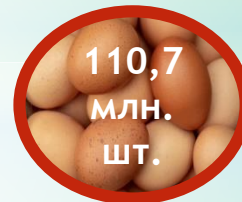
Овощи



Молоко



Мясо скота и птицы



Яйца



Технические
культуры

Основные задачи на период до 2030 года

- ❑ создание новых высокотехнологичных агропромышленных предприятий
- ❑ внедрение международных стандартов качества производимой сельскохозяйственной продукции и продуктов ее переработки, обеспечивающих конкурентоспособность предприятий
- ❑ развитие сектора переработки сельскохозяйственной продукции путем реализации прогрессивных инвестиционных проектов
- ❑ недопущение выбытия земель сельскохозяйственного назначения, сохранение и вовлечение их в сельскохозяйственное производство
- ❑ реконструкция и модернизация существующих животноводческих ферм



Фрукты

* Государственная поддержка сельхозтоваропроизводителей (субсидии)

Растениеводство

1. Субсидии на возмещение части затрат на приобретение элитных семян
2. Субсидии на возмещение части затрат на проведение комплекса агротехнологических работ
3. Субсидии на возмещение затрат на закладку и (или) уход за многолетними насаждениями
4. Субсидии на возмещение части затрат на производство и реализацию зерновых культур

Грантовая поддержка

1. Гранты на развитие на развитие семейных ферм на базе КФХ, включая ИП
2. Гранты сельскохозяйственным потребительским кооперативам для развития материально-технической базы

Животноводство

1. Субсидии на поддержку племенного животноводства
2. Субсидии на повышение продуктивности в молочном скотоводстве
3. Субсидии на приобретение племенного молодняка

С/х страхование

Субсидии на возмещение части затрат на уплату страховой премии, начисленной по договору сельскохозяйственного страхования в области растениеводства и (или) животноводства

Региональный проект «Поддержка малых форм хозяйствования и развития кооперации»

1. Гранты «Агростартап» КФХ на их создание и (или) развитие
2. Субсидии сельскохозяйственным потребительским кооперативам на возмещение затрат, связанных с их развитием

Развитие сельских территорий

1. Социальные выплаты на приобретение жилья в сельской местности гражданам, в т.ч. Молодым семьям и молодым специалистам
2. Субсидии на развитие газификации в сельской местности
3. Субсидии на развитие водоснабжения в сельской местности
4. Субсидии на реализацию мероприятия по комплексному обустройству площадок под компактную жилищную застройку в сельской местности
5. Грантовая поддержка местных инициатив граждан, проживающих в сельской местности

Модернизация объектов АПК и приобретение с/х техники

1. Субсидии на возмещение части прямых понесенных затрат на создание и (или) модернизацию объектов агропромышленного комплекса



* Транспорт



**Общая протяженность
дорог**

3 дороги общего пользования регионального значения:



35 ОП РЗ 35А-003

Граница с Херсонской областью - Армянск



35 ОП РЗ 35К-014

Красногвардейское - Нижегородский



35 ОП РЗ 35А-002 (Е-105)

Граница с Херсонской областью - Симферополь - Алушта - Ялта



Автомобильные дороги ОП местного значения - 553,2 км

445,2 км с твердым покрытием

204,9 км с усовершенствованным покрытием (цементнобетонные, асфальтобетонные и типа асфальтобетона, из щебня и гравия, обработанных вяжущими материалами)



Станция Урожайная открыта в 1874 году в посёлке Красногвардейском. Находится на линии Джанкой - Остряково. До 1945 года называлась Курман-Кемельчи

Пригородное сообщение осуществляется по следующим маршрутам:
Урожайная – Симферополь
Симферополь – Джанкой
Симферополь – Солёное озеро
Симферополь - Феодосия

11 провайдеров
сотовой связи



Компания «Агронет», ООО «Первомайск онлайн», ООО «РКБ - Инвест», SimStar, ИнателПервомайск, Таврида телеком, Смарт Нет, ООО «НЭТВИЖН», ООО «Дата-Линк», ООО «Миранда», ООО «Фарлайн».

4 операторов
сотовой связи



29 почтовых
отделений связи



Активно работает
сеть Интернет,
спутниковое и
кабельное
телерадиовещание

* Строительство

**Общая площадь
жилищного фонда**

1868,66

Тыс. кв.м

**Количество введенного в
эксплуатацию жилья**

4,802

Тыс. кв.м



**165,1% к
уровню 2021
года**

**Объем выполненных
строительных работ**

128,0 млн. руб.



Сфера образования

В 2022 году проведен ремонт отопительной системы в МБОУ «Удачненская школа», МБОУ ДОД «Красногвардейская спортивная школа имени И.В. Стаценко», пищеблоков МБОУ «Новопокровская школа», МБОУ «Котельниковская школа», МБОУ «Калининская школа имени М.К.Чупилко», МБОУ «Клепининская школа имени 51 Армии», МБОУ «Полтавская школа», МБОУ «Мускатновская школа», частичную замену окон и дверей, ремонт кровель МБДОУ «Детский сад № 1 «Аленушка» п.Октябрьское, МБДОУ «Детский сад № 2 «Ивушка» и МБДОУ «Детский сад №4 «Родничок» п.Красногвардейское, МБОУ «Удачненская школа». Общий объем финансирования ремонтных работ составляет свыше 7,1 млн. руб.

Сфера культуры

В 2022 году окончены работы по реконструкции районного краеведческого музея на сумму более 30 млн. руб.
В Красногвардейской детской школе искусств осуществлён капитальный ремонт на сумму более 40 млн.руб.
Завершён капитальный ремонт Александровского и Полтавского сельских Домов культуры на общую сумму 159 млн.руб.



* Образование



Муниципальные образовательные учреждения



Учреждения общего образования



Учреждения дошкольного образования



Учреждения дополнительного образования

Общее образование

Численность учащихся
11412 чел.

1 агропромышленный техникум
30 школ
14 структурных подразделений

Дошкольное образование

Численность воспитанников
3294 чел.

12 детских садов
в 1 дошкольном учреждении (МБДОУ «Антошка») создан
Консультационный центр

Дополнительное образование

Численность учащихся
2739 чел.

Центр развития детей и юношества
МБОУ ДОД «Красногвардейская спортивная школа имени
И.В. Стаценко

* Культура



Места отдыха



Ровновское ДК



Красногвардейское РДК



Культурно-досуговые учреждения

В 2022 году проведено **8090** мероприятий в сфере культуры



Библиотеки (филиалы)

В **268** клубных формированиях занимаются **3680** человек

Общая сумма на развитие и содержание учреждений культуры и школ эстетического воспитания детей составила **257,8** млн.руб



Музейные учреждения



Музыкальная школа



Детская школа искусств



Музей истории 943 МРАП

*Спорт

Численность населения, занимающаяся физической культурой и спортом

22,8 тыс.чел. →

108%
к 2021
году

208 спортивных сооружений



Проведено около 100 турниров и соревнований различного уровня по различным видам спорта: по баскетболу, греко-римской борьбе, легкой атлетике, футболу, волейболу, кикбоксингу и другим видам спорта, в которых приняло участие более 8,2 тыс.чел.



1 спортивная школа:

МБОУ ДОД «Красногвардейская школа СШ им. И.В. Стаценко»



Красногвардейский район признан самым спортивным районом Республики Крым

В соревнованиях республиканского уровня участвовало 196 человек. Стали победителями - 48 человек, призёрами - 37.

На Всероссийском уровне из 28 человек победителями стали 7 человек, призёрами - 6.

В состав сборных Республики Крым входит 17 красногвардейцев. В состав сборной России - 2 человека.

Школьники и спортсмены района приняли участие в акции «Мы за бег!» в рамках благотворительной акции «Белый цветок», в котором приняло участие 496 человек.

Красногвардейский район признан «Беговой столицей Крыма». В Турнире по силовому многоборью на гимнастической перекладине «Русский силомер»- приняло участие **7860** школьников нашего района - 1 место.

Введен в эксплуатацию первый в Крыму физкультурно-оздоровительный комплекс открытого типа в п.Красногвардейское.

*Здравоохранение

Сеть медицинских учреждений

ЦРБ	1
Больничные учреждения	71
ФАПы	51
Амбулатории	14
Больница	2

Кроме больничных и амбулаторно-поликлинических учреждений на территории Красногвардейского района работает ГБУ РК «Красногвардейский психоневрологический интернат»



Количество коек



Численность врачей в районе



Обеспеченность медицинскими работниками (на 10 тыс. чел.)

Для оказания медицинской помощи населению на территории Красногвардейского района функционируют 3 медицинских центра: «Медикал Парк», «Ангелина», «Юнимед»





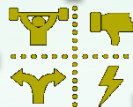
SWOT - анализ социально-экономического развития

Сильные стороны:

- ❖ Выгодное географическое положение
- ❖ Благоприятные природно-климатические условия, способствующие интенсивному развитию сельскохозяйственного производства
- ❖ Развитая транспортная сеть
- ❖ Наличие территорий для жилищного строительства
- ❖ Наличие трудовых ресурсов
- ❖ Развитая пищевая промышленность, ориентированная на переработку сельскохозяйственного сырья, продуктов животноводства и растениеводства
- ❖ Развитый сектор малого предпринимательства в торговой сфере.
- ❖ Увеличение самозанятости населения
- ❖ Стабильный налоговый потенциал
- ❖ Увеличение сети медучреждений за счет приобретения ФАПов
- ❖ Наличие развитой сети образовательных учреждений

Слабые стороны:

- ❖ Нахождение в зоне рискованного земледелия с полусасушливым климатом
- ❖ Неудовлетворительное состояние защитных лесополос
- ❖ Неудовлетворительное состояние дорожного покрытия
- ❖ Низкий уровень благоустройства жилищного фонда
- ❖ Наличие негазифицированных населённых пунктов
- ❖ Изношенность инженерных сетей, коммуникаций
- ❖ Естественная убыль населения
- ❖ Ценовая недоступность жилья
- ❖ Неразвита сфера по переработке сельскохозяйственной продукции (овощи, фрукты)
- ❖ Дотационность бюджетов района и поселений
- ❖ Недостаточная укомплектованность врачебными кадрами узких специальностей в государственных бюджетных учреждениях здравоохранения



Возможности:

- ❖ Развитие сотрудничества с соседними регионами в области развития сбыта продуктов переработки сельскохозяйственного производства
- ❖ Наличие материально - сырьевой базы, что дает возможность для развития промышленности
- ❖ Сокращение уровня безработицы за счет создания новых рабочих мест в результате реализации инвестиционных проектов, развития малого бизнеса, ведения личного подсобного хозяйства
- ❖ Снижение уровня смертности и повышение уровня рождаемости в результате улучшения ситуации с предоставлением медицинских услуг, общим ростом благосостояния населения района
- ❖ Модернизация действующих и строительство новых инфраструктурных объектов
- ❖ Увеличение объёмов жилищного строительства Вовлечение в оборот неиспользуемых сельскохозяйственных угодий
- ❖ Вовлечения в промышленное производство незанятого в экономике трудоспособного населения
- ❖ Возможность на базе имеющихся лечебно-профилактических учреждений в случае усиления материально-технической базы, оснащения новым оборудованием, развитие и внедрение перспективных современных методов лечения

Угрозы:

- ❖ Возможные провокации со стороны Украины в целях обострения политической ситуации на границе с Российской Федерацией
- ❖ Отсутствие на территории КОС
- ❖ Подтопления и затопления сельскохозяйственных угодий и населенных пунктов в результате подъема грунтовых вод и паводков
- ❖ Угроза оттока молодежи, трудоспособного населения в крупные города региона в силу экономических причин
- ❖ Усиление социальной конфликтности в результате усиления дифференциации в уровне денежных доходов
- ❖ Сокращение численности населения в отдельных поселениях района
- ❖ Рост аварийности на объектах инженерной инфраструктуры, углубление кризиса в ЖКХ
- ❖ Наполнение рынка геномодифицированной продукцией
- ❖ Снижение объёмов инвестиций
- ❖ Отток медицинских кадров в более привлекательные и высокооплачиваемые отрасли экономики
- ❖ Снижение привлекательности педагогических специальностей на рынке труда

* *Контакты*

**Глава администрации
Красногвардейского района**

Тел. приемная 2-41-75

**Заместитель главы
администрации**

тел. 2-58-26

E-mail: red-rga@kr82.ru

Начальник отдела экономики

тел. 2-46-87

E-mail: econ-1@kr82.ru

**Начальник отдела
градостроительства и
архитектуры**

тел. 2-47-93

E-mail: arhitektura.kr@gmail.com

* АО «Корпорация развития
Республики Крым»

* e-mail: aokrrk@kr82.ru

* Сайт: kr82.ru

* Симферополь, ул.
Екатерининская, 28 (этаж 3)

* Приемная:

* 8 (800) 505-38-49,

* +7 (978) 000-08-23

* +7 (978) 909-73-55